



HOLE KOMMUNE

OVERORDNET SEKTORPLAN FOR oppvekst i Hole kommune

Eventyrlig fortid
eventyrlig framtid

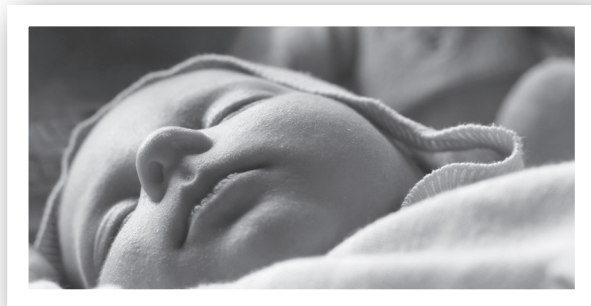
2014-2017

INNHOOLD

Innledning	3	2.1.1	Foreldrerollen	13
Hole kommunes visjon	4	2.1.2	Barn og unge	14
Planens formål	5	2.1.3	Varierte og gode fritidsaktiviteter	15
DEL 1: Oppveksttjenestenes formål, verdigrunnlag og oppgaver	6	2.1.4	Barnehage og skole	15
1.1 Syv kjennetegn for å sikre barnets beste og en eventyrlig oppvekst i Hole kommune	6	2.1.5	Tverrfaglig samarbeid	16
1.2 Forutsetninger for å lykkes med eventyrlig oppvekst i Hole	7	2.1.6	Sosiale ferdigheter	17
1.3 Tidslinje for sentrale kommunale aktører i helhetlig oppvekst	8	2.1.7	Respekt i møte med innbyggerne	17
1.4 Informasjon om sentrale kommunale aktører i helhetlig oppvekst – Hole kommune	9	2.2	For barn og foreldre med risiko for å utvikle vansker	18
1.5 For Hole kommune innebærer en helhetlig oppvekstplan	11	2.2.1	Tidlig oppdagelse og hjelp	18
DEL 2: Oppveksttrekanten	12	2.3	For barn og foresatte med behov for særskilte tiltak	19
2.1 For alle barn og foresatte	13	2.3.1	Helhetlig hjelp	19

INNLEDNING

Hole kommune er en kommune i vekst. Kommuneplanen forutsetter en årlig vekst på 2%. Tallene viser at Hole kommunes befolkning har økt med mellom 2% og 4% hvert år de siste 10 årene.



Helhetlig oppvekst betyr å se alle deler av barn og unges tilværelse i en sammenheng. Dette er utgangspunkt for tverrfaglig innsats mot felles mål.

Prognoser fra Statistisk sentralbyrå, med utgangspunkt i middels vekst, tilsier økt antall barn og unge i forhold til dagens situasjon på rundt 500 personer de neste 20 årene. Dette antallet blir vesentlig høyere dersom sterk vekst legges til grunn.

Hole kommune er en sentralt beliggende kommune med attraktive bo-miljøer og jevnt over tilfredse innbyggere. Dette betyr at mange ønsker å bosette seg her.

Befolkningsvekst er positivt. Samtidig gir veksten utfordringer i forhold til areal, bygningsmasse og vedlikehold, tjenestetilbud, kompetanse og økonomi. For å utnytte de totale ressursene på en best mulig måte, er det kommunens holdning å øke ressursinnsatsen til forebygging og tidlig innsats.

Med bakgrunn i dette, samt at Kommuneplanen har barn og unge som definert satsingsområde, har politikerne bedt om at det utarbeides et helhetlig styringsverktøy for oppvekst i Hole kommune.

MANDAT FOR OVERORDNET SEKTORPLAN OPPVEKST

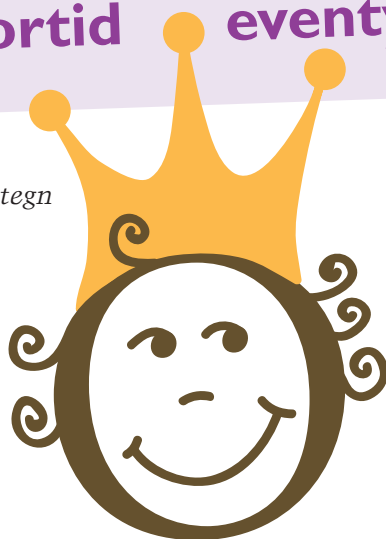
- * Fokus på helhetlig oppvekst knyttet til mål for det enkelte barn og den enkelte ungdom om mestring, inkludering og aktiv medvirkning.
- * Hovedstrategiene for å nå målene vil være forebygging gjennom samarbeid, tidlig innsats som betinger handling i fellesskap og reparasjon når det kreves.
- * Oppvekstplanen er et overordnet strategidokument. Strategiene beskriver noe om hva som skal gjøres for å nå overordnede og langsiktige mål. Et strategidokument skal være retningsgivende og understøtte framtidige politiske valg og prioriteringer. Strategidokumentet beskriver ikke tiltak.

Tiltak må knyttes til politisk vedtatte mål og prioriteringer i oppvekstplanen, og beskrives i ulike sektorplaner, f.eks. skole og barnehage.

HOLE KOMMUNES VISJON:

Eventyrlig fortid eventyrlig framtid

Ut fra visjonen beskrives kjennetegn på eventyrlig oppvekst i Hole jfr. del 1, pkt. 1.1.



MÅL: Barn og unge i barnehage og skole skal oppleve lek, læring, trivsel og mestring. Dette vil bidra til å øke gjennomføring av skolegang for elever i skole og sikre høy deltagelse i arbeidslivet. Helhetlig oppvekst skal fremme helse og en meningsfull fritid for enkeltindividet.



PLANENS FORMÅL

- Kompetanseheving og utvikling av felles standarder for å sikre kvalitet på tjenestene. Barn, unge og foreldre (foresatte) skal oppleve sammenheng og helhet når de møter de kommunale tjenestene gjennom hele oppveksten. Brukere skal oppleve likeverdighet og forståelse i møte med offentlige instanser.
- Planen skal være et styringsverktøy for politisk nivå og alle som jobber og forholder seg til barn og unge i Hole.
- Planen skal gi informasjon til innbyggere om mål, retning og virkemidler for oppvekstarbeidet i Hole kommune.

Oppvekstplanen bygger på kommuneplanens samfunnsdel med vedtatte satsningsområder, kommunens økonomiplan, Folkehelseloven, FN's barnekonvensjon med vekt på barnets beste og regjeringens satsing på barn og unge. I tillegg kommer særlovgivning (se www.lovdatab.no) og delplaner for de enkelte tjenesteområdene.

God forankring politisk og administrativt, implementering i de ulike tjenesteområdene, idrettsråd, lag og foreninger er en forutsetning for å nå målene innen oppvekstområdet.

Hva gjelder helhetlig ledelse, er det fra og med 1. august 2014 foretatt en administrativt organisasjonsjustering på tjenesteledernivå. Fra dette tidspunktet vil skole gå fra fire tjenesteledere til en tjenesteleder, og barnehage fra sju tjenesteledere til en tjenesteleder. Tjenesteledernes rolle vil sikre koordinering og prioritering innen områdene og bidra til at både Holeskolene og Holebarnehagene framstår som en helhet.

Ny strategisk ledergruppe skal jobbe fram arenaer og strukturer som sikrer at samarbeidspartnere innen oppvekstområdet jobber

tverrfaglig i tråd med oppvekstplanens mål om forebygging, tidlig innsats og helhet når ulike tiltak iverksettes.

Arbeidsgruppen som har jobbet fram planforslaget har bestått av representanter for skole, barnehage, barnevern, helse, tjenesten for funksjonshemmede, KPPT og administrasjonen.

Humanitært styre har vært styringsgruppe i prosessen og får en årlig orientering om framdrift, gjennomføring og endringer knyttet til planen.

Sektorplan for oppvekst skal gjelde for 4 år om gangen. Kommunalsjef og tjenesteledere har ansvar for oppfølging og revisjon. Planen revideres første gang i 2017.

Tidlig innsats og tverrfaglig samarbeid er en forutsetning for god oppvekst.

DEL I: OPPVEKSTTJENESTENES FORMÅL, VERDIGRUNNLAG OG OPPGAVER

Ved alle handlinger som berører barn, skal barnets beste være et grunnleggende hensyn.

FN'S BARNEKONVENSJON ARTIKKEL 3

1.1

Syv kjennetegn for å sikre barnets beste og en eventyrlig oppvekst i Hole kommune

Disse punktene er utgangspunkt for mål i oppveksttrekanten, jfr. del 2 side 12. Punktene står ikke i prioritert rekkefølge.

- Tydelige voksne som evner å se barn og unges behov, gi kjærighet og sette grenser
- Barn og unge som opplever trygghet, mestring og blir verdsatt
- Fritidstilbud og møteplasser for alle ut fra hver enkeltes muligheter og interesser
- Kvalitet i barnehage og skole gjennom lek, læring, faglig og sosial utvikling for det enkelte barn og for unge
- Barn, unge og foreldre opplever helhet og forståelse i møte med offentlige instanser
- Barn, unge og voksne som har grunnleggende sosial kompetanse
- Likeverdig behandling av barn, unge og foreldre uavhengig av etnisitet, livssyn, funksjonsnivå, sosial status og økonomi



1.2

Forutsetninger for å lykkes med eventyrlig oppvekst i Hole

FELLES MENNESKESYN

Vi-kulturen skal bidra til at vi sammen skal gjøre vårt ytterste for å gi kommunens innbyggere et best mulig tjenestetilbud.

For ansatte i Hole kommune innebærer dette et positivt menneskesyn:

- * Alle har noe godt i seg
- * Alle har evne til å lære og utvikle seg
- * Alle skal møtes med respekt, åpenhet, lojalitet og fleksibilitet (RÅLF)
- * Medarbeidere skal bidra, gjøre sitt beste og ha tro på at mennesket lærer, utvikler seg og kan endre atferd

MEDVIRKNING

For Hole kommune innebærer dette at alle tjenestesteder har planer og rutiner for aktiv medvirkning for brukerne, jfr. implementering av barnekonvensjonen

FOKUS PÅ FORELDREROLLEN

For Hole kommune innebærer dette at alle tjenestesteder som arbeider med oppvekst, har strategier og tiltak for foreldresamarbeid tuftet på trygghet, samhandling og åpen dialog

KOMPETENTE MEDARBEIDERE

For Hole kommune innebærer dette at alle tjenestesteder skal prioritere og legge til rette for faglig utvikling, refleksjon over og forbedring av egen praksis. Kompetente medarbeidere kjennetegnes ved engasjement, evne til anerkjennende kommunikasjon og faglig refleksjon i daglig arbeid

HELHETLIG LEDELSE

For Hole kommune innebærer dette at ledere skal jobbe med utgangspunkt i vedtatt verdiplattform. Denne plattformen er utviklet over tid av kommunens ansatte, og beskriver relasjonsledelse, kutur og lederatferd i praksis.

Alle barn har rett til å si sin mening og deres mening skal bli tatt på alvor.

FN'S BARNEKONVENSJON ARTIKKEL 12

1.3

Tidslinje for sentrale kommunale aktører i helhetlig oppvekst

Et av hovedmålene for oppvekst er å legge til rette for gode overganger. I et strategisk perspektiv er det mellom tjenesteområdene de store strategiske utfordringene ligger.

Samordning av tilbud og tjenester til barn og ungdom gjelder på tvers av tjenester- og faggrensener.



0-1 ÅR	1-5 ÅR	6-15 ÅR	16-18 ÅR	19-21 ÅR
<ul style="list-style-type: none">• Jordmor• Helsestasjon• KPPT*• Fysioterapi• NAV• Barnevern• Tiltak funksjons-hemmede	<ul style="list-style-type: none">• Barnehage• Helsestasjon• Kulturskole• KPPT*• Fysioterapi• NAV• Barnevern• Tiltak funksjons-hemmede	<ul style="list-style-type: none">• Grunnskole• Skolehelse-tjeneste• Kulturskole• Helsestasjon• KPPT*• Fysioterapi• NAV• Barnevern• Tiltak funksjons-hemmede	<ul style="list-style-type: none">• VGS*• Kulturskole• Skolehelse-tjeneste og helsestasjon for ungdom• PPOT*• Fysioterapi• NAV• Barnevern• Tiltak funksjons-hemmede	<ul style="list-style-type: none">• Voksenoppl.• Arbeidslivet• Helsestasjon for ungdom• KPPT*• Fysioterapi• NAV• Barnevern• Tiltak funksjons-hemmede

* KPPT - Kommunal pedagogisk psykologisk tjeneste

* VGS - Videregående skole

* PPOT - Pedagogisk psykologisk oppfølgings tjeneste for elever i videregående skole

1.4

Informasjon om sentrale kommunale aktører i helhetlig oppvekst – Hole kommune

BARNEHAGE

Det er syv kommunale, to private (en ny privat 2015) og en privat familiebarnehage. 93% av de som har rett til plass, benytter plassen. Barn som har rett til plass må søke innen frist, bo i kommunen og fylle ett år innen 1.september opptaksåret.

KOMMUNEPLANENS OVERORDNEDE MÅL FOR 2006 – 2017:

Barnehagene skal gi barn under opplæringspliktig alder gode utviklings- og aktivitetsmuligheter i nær forståelse og samarbeid med barnas hjem.

NAV/SOSIALTJENESTEN

Her er barnevern, sosialtjenesten, psykiatri og flyktningetjenesten. Foreldre som strever kan få hjelp av barnevernet. Alle som ser at barn ikke har det godt har plikt til å kontakte barnevernet. De tilrettelegger for flyktninger som bosettes i kommunen.

KOMMUNEPLANENS OVERORDNEDE MÅL FOR 2006 – 2017:

Barn og unge skal prioriteres. Det skal tilrettelegges for «hjelp til selvhjelp» og det skal fortsatt arbeides med å tilrettelegge for å inkludere flyktninger.

SKOLE

Det er tre kommunale barneskoler med SFO, en kommunal ungdomsskole, en privat barne- og ungdomsskole, en privat videregående skole og voksenopplæring,

Alle barn i skolepliktig alder har rett og plikt til å gå på skole når de befinner seg i kommunen. Det er skolekretser, som elevene hører til i. Rett til skoleskyss har elever på 1.trinn med mer enn 2 km skolevei og elever på 2.-10. trinn med over 4 km skolevei.



KOMMUNEPLANENS OVERORDNEDE MÅL FOR 2006 – 2017:

Skolene skal gi tilpasset opplæring til alle elever slik opplæringsloven forutsetter. SFO skal gi tilbud om ulike aktiviteter slik at det blir en meningsfylt fritid.

KULTUR OG FRITID

Her er kulturskolen, ungdomsklubben «High five», biblioteket og frivilligsentralen. Det er samarbeid med frivillige lag og foreninger, idrett, speider osv.

KOMMUNEPLANENS OVERORDNEDE MÅL FOR 2006 – 2017:

Vektlegge forebyggende arbeid for barn og unge, med fokus på gruppen 13-19 år.

HELSE AVDELING

Her er helsestasjon, jordmor, fysioterapi, kommunal pedagogisk psykologisk tjeneste (KPPT), kommunelege og kommunepsykolog i prosjekt. Helseavdelingen skal gi hjelp til selvhjelp slik at brukerne får kontroll over egen helse og faktorer som påvirker helsen.

KOMMUNEPLANENS OVERORDNEDE MÅL FOR 2006 - 2017:

Påvirke den generelle folkehelsen, med fokus på bevisstgjøring og forebyggende helsearbeid.



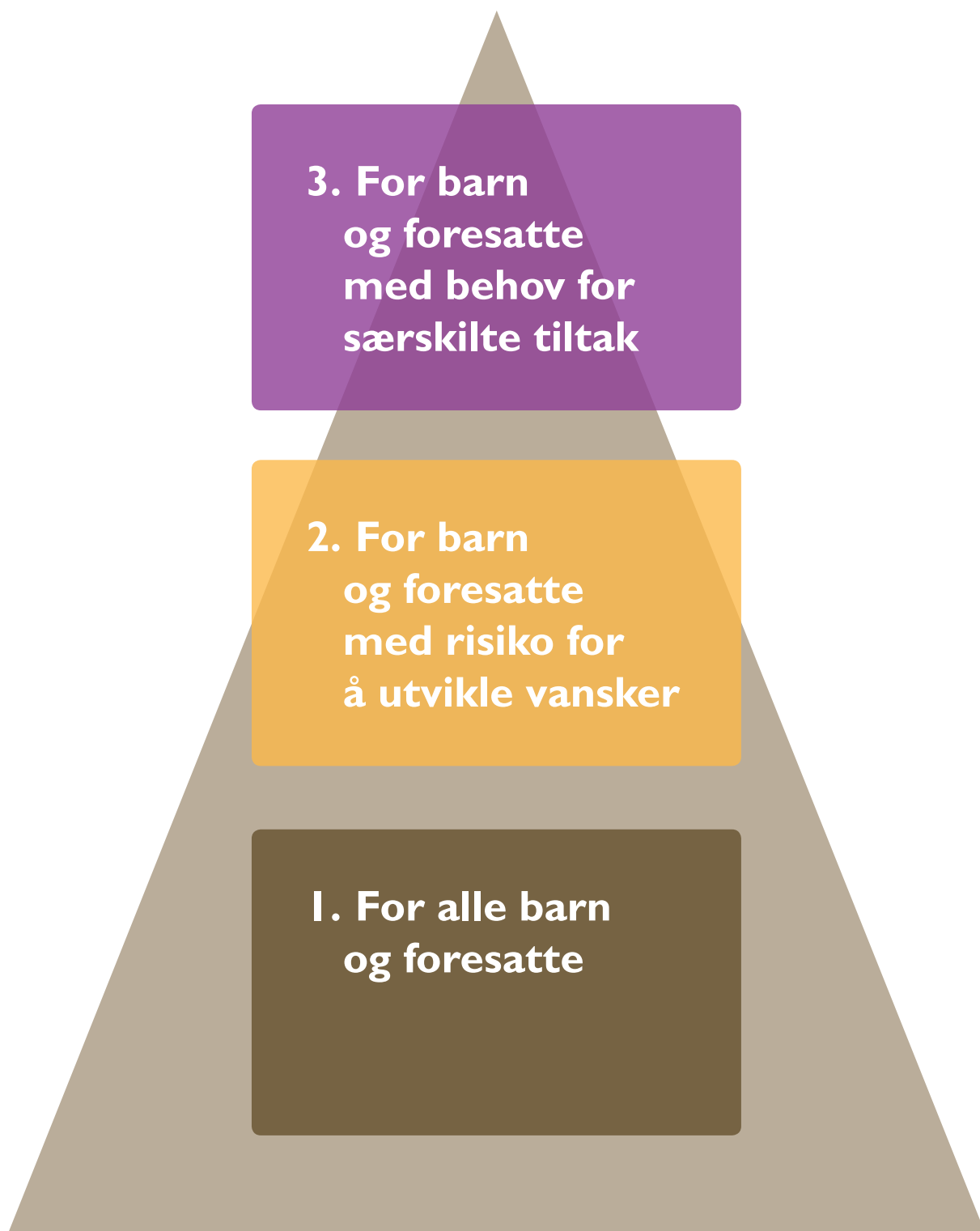
«Gode oppvekst-
vilkår, bidrar til
god folkehelse
hele livet»

1.5

For Hole kommune innebærer en helhetlig oppvekstplan:

- Oppvekstplanens visjon og mål skal omfatte målgruppen 0-21 år
- Planen skal være forpliktende for alle som jobber med barn og unge
- Planen skal være et styringsdokument for
 - utviklingsarbeid
 - lokale rutiner
 - redskap og metoder
 - sikre og videreutvikle kvaliteten i oppveksttjenestene
- De kommunale satsingsområdene for inneværende planperiode skal være styrende for tiltaksplaner og planer for kompetanseutvikling for personalet i oppveksttjenestene
- Bidrag til forenkling av planarbeidet for det enkelte tjenestested på de områder som er felles for oppvekst
- Synliggjøring og informasjon om de prioriteringer som er gjort av Hole kommune når det gjelder barn og unge
- Planen skal bidra til å legge rammer for samarbeid mellom ulike tjenester
- Tydeliggjøring av det som kjennetegner og er spesielt for oppvekst i Hole kommune
- Sikring av kvaliteten i tilbud og tjenester slik at brukerne blir godt ivaretatt og at tjenestene bidrar til å nå målet om helhetlig oppvekst

DEL 2: OPPVEKSTTREKANTEN



Modell på oppvekstrekanter. Hva den innebærer er beskrevet under, fra 2.1 t.o.m 2.3.

2.1 For alle barn og foresatte

Oppvekstforholdene i Hole styrkes ved generelle tiltak rettet mot alle barn og foresatte. Vi kaller det byggende eller helsefremmende arbeid. Målet er «å fylle på» med det som skaper glede og trivsel. Vi venter ikke og ser om noen får det vanskelig, men gjør noe aktivt for å styrke oppvekstforholdene.

Dette kan også hindre at barn og unge utvikler vansker. Jo tidligere et problem oppdages og det

gis riktig hjelp, jo større er sannsynligheten for en positiv utvikling.

Ansatte som jobber på dette nivået:

Alle som jobber for barn og unge. Blant annet ansatte på helsestasjon, lege, fysioterapi/ergoterapi, rehabilitering, barnehage, skole, SFO, barnevern, kultur, bibliotek, kulturskole og teknisk.



2.1.1 Foreldrerollen

MÅL: Foreldre som evner å se barnets behov, gi kjærlighet og sette grenser.

FOR HOLE KOMMUNE INNEBÆRER DETTE:

- * Foreldre skal møtes med en «hjelpende hånd» fra hele oppveksttjenesten (aktivitet, kosthold, trygghet, anerkjennelse, sosial kompetanse osv).
- * Alle ansatte har relasjonskompetanse og praktiserer dette i samarbeid med foreldre
- * Hver enhet har klare målsettinger og systemer i forhold til foreldresamarbeid foreldre medvirkning
- * Sikre medvirkning fra foreldre og foresatte, gjennom ulike kanaler. Sørg for oppfølging i etterkant av tilbakemeldingene
- * Å fremme positivt samspill mellom barn og mellom barn og voksne (DUÅ, De utrolige årene. Program for å forebygge adferdsvansker.)



2.1.2

Barn og unge

MÅL: Barn og unge som opplever trygghet, mestring, gode relasjoner og blir verdsatt.

FOR HOLE KOMMUNE INNEBÆRER DETTE:

- * Alle ansatte jobber for gode relasjoner, vet at de er verdifulle og yter sitt beste (jfr. relasjonskompetanse)
- * Skole og barnehage skal jobbe aktivt for å styrke selvfølelsen til barn og unge gjennom positive og konstruktive
- * Alle ansatte som jobber med barn og unge, skal ved alle handlinger – legge til grunn hva som er barnets beste! (Barnekonvensjonen artikkel 3).
- * tilbakemeldinger. Hver enhet skal ha klare målsettinger og systemer for dette (jfr. relasjonsledelse)

2.1.3

Varierte og gode fritidsaktiviteter

MÅL: Fritidstilbud og møteplasser for alle ut fra hver enkeltes muligheter og interesser.

FOR HOLE KOMMUNE INNEBÆRER DETTE:

- * Opprettholde et godt samarbeid mellom kommune og frivillige lag- og foreninger
- * Skape felles identitet gjennom innføring i Holes kulturarv, natur og miljø
- * Ha et bredt spekter av kulturvirksomhet

2.1.4

Barnehage og skole

MÅL: Kvalitet i skole og barnehage, gjennom lek, læring, mestring, trivsel og utvikling for det enkelte barn og for unge.

FOR HOLE KOMMUNE INNEBÆRER DETTE:

- * God ledelse med evne til å utnytte ressurser til barnets beste
- * Fokus på rekruttering med utgangspunkt i;
 - Ansatte med kompetanse ut fra krav i lover og forskrifter
 - Personlig egnethet
- * Alle barnehager og skoler skal beskrive sine verdier, pedagogisk grunnsyn og metoder i sitt planverk
- * Alle skoler jobber etter prinsippene i Vurdering for læring



- * Alle barnehager benytter TRAS (Observasjon av språk i daglig samspill) som systematisk verktøy
- * Skoler og barnehager skal prioritere tid for alle ansatte til vurdering og refleksjon av egen rolle og praksis. Refleksjonsarbeidet og gjennomføring av dette skal beskrives i enhetenes eget planverk
- * Forebygging fremfor reparasjon av mennesker og bygninger
- * Barnehager og skoler får opplæring i utvikling av sosial kompetanse (DUÅ - De utrolige årene)
- * Styrke samhandling mellom grunnskole og videregående skole
- * Utvikle ulike tilbud til ungdom som faller ut av videregående opplæring for å få de tilbake til utdanning eller over i egnet arbeid
- * Tilrettelegge for mottak av lærlinger i Hole kommune

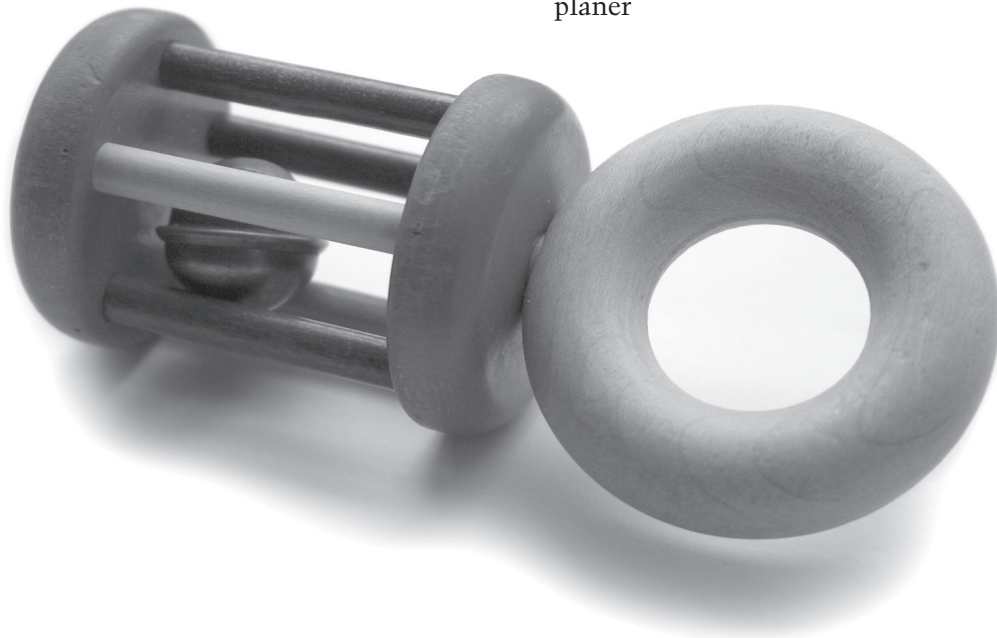
2.1.5

Tverrfaglig samarbeid

MÅL: Barn og foreldre skal oppleve helhet og forståelse i møte med offentlige instanser.

FOR HOLE KOMMUNE INNEBÆRER DETTE:

- * Hvert tjenestoområde som arbeider med barn og unge, må tilpasse egen virksomhet til oppvekstplanen
- * Med utgangspunkt i en overordnet tiltaksplan, skal alle ansatte vektlegge dialog og samarbeid på tvers av tjenestoområder
- * Sikre gode overganger med tilhørende planer



2.1.6

Sosiale ferdigheter

MÅL: Barn og voksne som har sosiale ferdigheter.



FOR HOLE KOMMUNE INNEBÆRER DETTE:

- * Sosial kompetanse er felles satsingsområde i barnehage og skole. Barnehager og skoler får opplæring i utvikling av sosial kompetanse (DUÅ), blant annet for å forebygge mobbing gjennom oppveksten
- * Trivselsprogrammet brukes på alle skoler. Det er et program for økt aktivitet og trivsel i friminuttene
- * Systematisk opplæring og holdningsskapende arbeid for barn og unge, foreldre og ansatte – gjennom en overordnet IKT-plan om bruk av sosiale medier. Planen må tilpasses og integreres i hver enhet

2.1.7

Respekt i møte med innbyggerne



MÅL: Likeverdig behandling av barn og foreldre uavhengig av etnisitet, livssyn, funksjonsnivå, sosial status og økonomi.

FOR HOLE KOMMUNE INNEBÆRER DETTE:

- * Alle ansatte skal omsette kommunens Vi-kultur (RÅLF - Respekt, Åpenhet, Lojalitet og Fleksibilitet) til egen praksis
- * Forplikte seg i arbeidet mot mobbing
- * Holdningsskapende arbeid rettet mot forbruk og miljø

2.2

For barn og foreldre med risiko for å utvikle vansker

Tiltakene er mer målrettet enn de byggende/helsefremmende, og retter seg mot grupper som har økt risiko for å utvikle vansker eller allerede har begynt å utvikle vansker. Vi kaller det forebyggende arbeid. I det forebyggende arbeidet er det nødvendig å kjenne til risikofaktorer som øker sannsynligheten for at barn utvikler vansker, og faktorer som beskytter/hinder at det skjer. Jo tidligere et problem

oppdages og det gis riktig hjelp, jo større er sannsynligheten for en positiv utvikling.

Ansatte som jobber på dette nivået:

Alle som jobber med barn og unge. Blant annet helsestasjon, familieteam, lege, barnehage/skole, KPPT, barnevern, fysioterapi/ergoterapi, rehabilitering, psykisk helse og politi.

2.2.1

Tidlig oppdagelse og hjelp

MÅL: Barn i Hole får rask, riktig og helhetlig hjelp

FOR HOLE KOMMUNE INNEBÆRER DETTE:

- * Ansatte er godt kjent med risikofaktorer og beskyttelsesfaktorer
- * Ansatte har kjennskap til rutiner på egen arbeidsplass og i det øvrige hjelpeapparatet



2.3

For barn og foresatte med behov for særskilte tiltak

Særskilte tiltak innebærer målrettet innsats mot enkeltpersoner eller grupper med identifiserte problemer. Aktiv jobbing for å hjelpe og ta vare på de som er blitt offer for mobbing, er en viktig del av denne satsingen. Når det settes inn tiltak, er målet å legge aktivt til rette slik at barn og foresatte får en best mulig utvikling. Målet kan også være å begrense, motvirke forverring og forebygge tilbakefall.

Ansatte som jobber på dette nivået:

Blant annet helsestasjon, barnehage/skole, KPPT, barneverntjeneste, rehabilitering, psykisk helse, politi, og spesialist tjenester utenfor kommunen.

«Barn gjør at du får lyst til å begynne livet på nytt igjen»

· MUHAMMED ALI

2.3.1

Helhetlig hjelp

MÅL: Barn og familier skal få hjelp ut fra egne behov.

FOR HOLE KOMMUNE INNEBÆRER DETTE:

- * Ansatte har en tydelig oversikt over hjelpetilbud som finnes, evaluerer disse og utvikler nye tilbud ut fra behov
- * Ansatte har mot til å handle, vet hva de skal gjøre og hvem de skal samarbeide med





HOLE KOMMUNE

